

ZATWIERDZIŁ:

**ZEWNĘTRZNY PLAN
OPERACYJNO – RATOWNICZY**

**3M WROCŁAW SP. Z O.O.
WE WROCŁAWIU**

OPRACOWAŁ:

Spis treści

WYKAZ UŻYTYCH

INFORMACJE O ZAKŁADZIE.....	6
LOKALIZACJA.....	6
1. URUCHOMIENIE ZEWNĘTRZNEGO PLANU OPERACYJNO – RATOWNICZEGO.....	11
1.1. OSOBY UPOWAŻNIONE DO URUCHAMIANIA PROCEDUR RATOWNICZYCH.....	11
1.2. OSOBY KIERUJĄCE DZIAŁANAMI RATOWNICZYMI.....	12
1.3. OSOBY NADZORUJĄCE I KOORDYNUJĄCE DZIAŁANIA W ZAKRESIE USUWANIA SKUTKÓW AWARII.....	13
2. ZBIORCZY WYKAZ SIŁ I ŚRODKÓW PRZEWDZIANYCH DO PROWADZENIA DZIAŁAŃ RATOWNICZYCH I USUWANIA SKUTKÓW AWARII.	14
2.1. SIŁY I ŚRODKI SŁUŻB ZAKŁADOWYCH I ZEWNĘTRZNYCH W ODNIESIENIU DO PRAWDOPODOBNYCH WARIANTÓW ROZWOJU AWARII OBEJMUJĄCYCH TEREN POZA ZAKŁADEM.....	14
2.2. PROCEDURY ALARMOWANIA ORAZ DYSPONOWANIA SŁUŻB RATOWNICZYCH I WSPOMAGAJĄCYCH.	16
2.3. ORGANIZACJA ŁĄCZNOŚCI.....	22
2.4. PODZIAŁ ZADAŃ I ZASADY WSPÓLDZIAŁANIA PODCZAS DZIAŁAŃ RATOWNICZYCH. ..	22
2.5. PROCEDURY ODWOŁYWANIA ALARMU.	25
2.6. PROCEDURY DOTYCZĄCE ZAPEWNIENIA POMOCY W USUWANIU SKUTKÓW AWARII WEWNĄTRZ ZAKŁADU.	25
3. SYSTEM PRZEDSTAWIANIA SPOŁECZEŃSTWU INFORMACJI O WYSTĘPUJĄCYCH ZAGROŻENIACH.	26
4. PROCEDURY POWIADAMIANIE O ZAGROŻENIU AWARIĄ LUB JEJ WYSTĄPIENIU.	27
4.1. WŁAŚCIWE ORGANY ADMINISTRACJI.	27
4.2. LUDNOŚĆ.	27
5. PROCEDURY EWAKUACJI LUDNOŚCI.....	28
5.1. OKREŚLENIE KOLEJNOŚCI EWAKUACJI.....	28
5.2. SPOSOBY PROWADZENIA EWAKUACJI.	28
5.3. ZABEZPIECZENIE POTRZEB SOCJALNYCH.	28
5.4. WYKAZ INSTYTUCJI I SŁUŻB ODPOWIEDZIALNYCH ZA PRZEPROWADZENIE EWAKUACJI.....	28
5.5. WYKAZ INSTYTUCJI I SŁUŻB ODPOWIEDZIALNYCH ZA ZABEZPIECZENIE POTRZEB SOCJALNYCH.	28
5.6. WYKAZ INSTYTUCJI I SŁUŻB ODPOWIEDZIALNYCH ZA POMOC PSYCHOLOGICZNĄ.	28

5.7. SPOSOBY ALARMOWANIA PODMIOTÓW ODPOWIEDZIALNYCH ZA PRZYJĘCIE EWAKUOWANEJ LUDNOŚCI.	28
5.8. SPOSOBY ZABEZPIECZENIA MIENIA EWAKUOWANEJ LUDNOŚCI.	28
6. PROCEDURY UDZIELANIA POMOCY MEDYCZNEJ POSZKODOWANYM.	29
6.1. WYKAZ PODMIOTÓW UDZIELAJĄCYCH KWALIFIKOWANEJ POMOCY MEDYCZNEJ.	29
6.1.1. SZPITALNE ODDZIAŁY RATUNKOWE.	29
6.1.2. SPECJALISTYCZNE PLACÓWKI OCHRONY ZDROWIA.	29
6.1.3. ZESPOŁY RATOWNICTWA MEDYCZNEGO.	30
6.1.4. INNE PODMIOTY.	30
6.2. SPOSOBY ALARMOWANIA PODMIOTÓW.	30
6.2.1. PODMIOTY UDZIELAJĄCE PIERWSZEJ POMOCY MEDYCZNEJ.	30
6.2.2. PODMIOTY ODPOWIEDZIALNE ZA TRANSPORT I PRZYJĘCIE POSZKODOWANYCH. .	31
6.3. SPOSOBY POSTĘPOWANIA JEDNOSTEK OCHRONY ZDROWIA PODCZAS ZDARZEŃ Z DUŻĄ ILOŚCIĄ POSZKODOWANYCH.	31
6.4. SPOSOBY ORGANIZACJI DEKONTAMINACJI.	31
7. PROCEDURY POSTĘPOWANIA W PRZYPADKU WYSTĄPIENIA SKUTKÓW TRANSGRANICZNYCH.	32
8. PROCEDURY POSTĘPOWANIA POAWARYJNEGO.	32
8.1. METODY I ŚRODKI USUWANIA SKUTKÓW AWARII.	32
8.2. MIEJSCA I SPOSOBY NEUTRALIZACJI SUBSTANCJI NIEBEZPIECZNYCH ORAZ ODKAŻANIA TERENU.	32
8.3. PODMIOTY PRZEWIDZIANE DO USUWANIA SKUTKÓW AWARII I REKULTYWACJI GRUNTU I SPOSÓB ICH ALARMOWANIA.	32
9. ZABEZPIECZENIE LOGISTYCZNE DZIAŁAŃ RATOWNICZYCH.	33
10. INNE INFORMACJE WYNIKAJĄCE ZE SPECYFIKI ZAGROŻENIA ORAZ LOKALNYCH UWARUNKOWAŃ.	33
11. DOKUMENTACJA GRAFICZNA.	34
11.1. PLAN SYTUACYJNY TERENU NARAŻONEGO NA SKUTKI AWARII.	35
11.2. MAKSYMALNE ZASIĘGI SKUTKÓW AWARII.	35
KARTA AKTUALIZACJI.	37

WYKAZ UŻYTYCH SKRÓTÓW

BLEVE – wybuch par wrzących cieczy

CPR – centrum powiadamiania ratunkowego

DGW – dolna granica wybuchowości

ERPG – progowe stężenia substancji niebezpiecznych w atmosferze:

ERPG 1 oznacza maksymalną koncentrację w powietrzu, poniżej której prawie wszyscy mogliby być wystawieni na godzinną ekspozycję, która powoduje łagodne i przejściowe dolegliwości zdrowotne lub nie czuliby żadnego charakterystycznego zapachu,

ERPG 2 oznacza maksymalną koncentrację w powietrzu, poniżej której prawie wszyscy mogliby być wystawieni na godzinną ekspozycję, która powoduje rozwijające się, poważne i nieodwracalne dolegliwości zdrowotne, które mogą ograniczać zdolność do ucieczki lub ochrony,

ERPG 3 oznacza maksymalną koncentrację w powietrzu, poniżej której prawie wszyscy mogliby być wystawieni na godzinną ekspozycję bez doświadczania bardzo poważnych zagrożeń dla zdrowia.

JRG – jednostka ratowniczo – gaśnicza

KCKRiOL – Krajowe Centrum Koordynacji Ratownictwa i Ochrony Ludności

KDR – kierujący działaniami ratowniczymi

KG PSP – Komenda Główna Państwowej Straży Pożarnej

KMP – komenda miejska policji

KM PSP – Komenda Miejska Państwowej Straży Pożarnej

KSRG – krajowy system ratowniczo – gaśniczy

KWP – komenda wojewódzka policji

KW PSP – Komenda Wojewódzka Państwowej Straży Pożarnej

OSP – ochotnicza straż pożarna

PCZK – powiatowe centrum zarządzania kryzysowego

PSP – Państwowa Straż Pożarna

RoB – raport o bezpieczeństwie

SK KW PSP – stanowisko kierowania Komendanta Wojewódzkiego Państwowej Straży Pożarnej

SK KM PSP – stanowisko kierowania Komendanta Miejskiego Państwowej Straży Pożarnej

SOR – szpitalny oddział ratunkowy

TEEL – tymczasowe limity awaryjnych narażeń

TEEL0 – graniczna koncentracja, poniżej której większość ludzi nie doświadczy żadnych negatywnych skutków dla zdrowia,

TEEL1 – maksymalna koncentracja w powietrzu, poniżej której większość ludzi dozna jedynie łagodnych i przejściowych efektów zdrowotnych lub poczują wyraźny niepokojący zapach,

TEEL2 – maksymalna koncentracja w powietrzu, poniżej której większość ludzi dozna poważnych i nieodwracalnych efektów zdrowotnych lub symptomów, które osłabiają możliwość podjęcia działań ochronnych,

TEEL3 – maksymalna koncentracja w powietrzu, poniżej której większość ludzi nie dozna bezpośredniego lub późniejszego zagrożenia życia.

WPOR – wewnętrzny plan operacyjno – ratowniczy

WCZK – wojewódzkie centrum zarządzania kryzysowego

WCPR – wojewódzkie centrum powiadamiania kryzysowego

WIOŚ – wojewódzki inspektorat ochrony środowiska

ZPOR – zewnętrzny plan operacyjno – ratowniczy

ZRM – zespół ratownictwa medycznego

INFORMACJE O ZAKŁADZIE.

LOKALIZACJA

3M Wrocław Sp. z o.o. zlokalizowany jest we Wrocławiu przy ul. Kowalskiej 143. W odległości 350 – 1 500 m od zakładu w kierunku zachodnim i południowym rozciąga się teren przemysłowy, na którym zlokalizowane są liczne zakłady przemysłowe, w tym również dwa zakłady o zwiększonym (Wratislavia - Bio Sp. z o.o., PPG Deco Polska Sp. z o.o.) i jeden zakład o dużym ryzyku wystąpienia poważnej awarii przemysłowej (PKN Orlen S.A. Terminal Paliw Nr 111). Na zachód od granicy zakładu w odległości ok. 150 m przebiega linia kolejowa relacji Wrocław – Jelcz Laskowice.

Najbliższa zabudowa mieszkalna zlokalizowana jest w kierunku północnym w odległości ok. 60 m od granicy zakładu (ul. Kowalska) oraz w kierunku północno – zachodnim w odległości ok. 130 m od granicy zakładu (ul. Ełcka). W odległości ponad 200 m znajduje się również ul. Lechitów, Miłoszycka i Ceglana. Przeważa tam zabudowa jednorodzinna.

W bezpośrednim sąsiedztwie zakładu nie są zlokalizowane obiekty użyteczności publicznej.

Najbliżej położonymi ciekami wodnymi są Kanał Żeglugowy Odry (w odległości ok. 900 m w kierunku zachodnim) oraz rzeka Widawa (ok. 930 m w kierunku wschodnim).

W otoczeniu zakładu przebiega podziemny rurociąg transportujący produkty destylacji ropy naftowej, wychodzący z PKN Orlen S.A. Terminal Paliw Nr 111. Dokładny przebieg rurociągu nie jest znany.

DZIAŁALNOŚĆ

Zakład prowadzi działalność produkcyjno – handlową w sześciu sektorach produktowych:

- produkty biurowe i konsumenckie,
- bezpieczeństwo,
- ochrona i zabezpieczenia,
- reklama wizualna i materiały odblaskowe,
- przemysł i transport,
- energetyka i telekomunikacja.

Wydzielić można w nim pięć instalacji, zwanych dalej zakładami:

- zakład IATD – zakład produkcji taśm przemysłowych i aerozoli:

Wytwarzane są metodą powlekania powierzchniowego różne rodzaje taśm. Wytwarzanie taśm polega na nałożeniu wcześniej przygotowanej mieszaniny klejącej na powierzchnię materiału z tworzywa sztucznego lub papieru. Duże rolki z materiałem dostarczane są do zakładu i stanowią surowiec do produkcji. Kleje produkowane są w zakładzie. Do produkcji taśm używa się klejów rozpuszczalnikowych na bazie toluenu, metyletylketonu i/lub innych rozpuszczalników organicznych. W zakładzie produkowane są również taśmy przemysłowe oparte na związkach akrylopo pochodnych, tj. na kwasie akrylowym i akrylanie izooktylu. Po powleczeniu taśma suszona jest w piecu, zwijana na rolkę i odstawiana do magazynu. Rolka jest gotowym produktem, który może być sprzedany lub przekazany na linię konfekcjonowania taśm, gdzie zostanie przycięta do odpowiedniej szerokości i długości.

W zakładzie odbywa się również produkcja klejów w pojemnikach aerozolowych. W wytwórni aerozoli znajduje się jedna linia rozlewania klejów do pojemników aerozolowych. Kleje dostarczane są z istniejącej w zakładzie IATD mieszalni. Jako propylent wypychające kleje z pojemników stosowane są skrajnie łatwopalne gazy (propan, butan, eter dimetylowy), które są magazynowane w zakładzie. Park zbiorników gazów skroplonych stanowią trzy zbiorniki, znajdujące się na zewnątrz hali produkcyjnej. Gazy magazynowane są w okopconych zbiornikach leżących o pojemności 31 m³ każdy. Zbiorniki połączone są rurową instalacją napowietrzną z pompami tłoczącymi gaz skroplony do kontenera zagazowywania puszek.

W skład instalacji zakładu wchodzi również dwa zbiorniki magazynowe surowców – kwasu akrylowego oraz akrylanu izooktylu. Kwas akrylowy magazynowany jest w dwupłaszczowym zbiorniku leżącym o pojemności 35 m³. Kwas akrylowy utrzymywany jest w formie monomeru. W celu zapobiegania jego polimeryzacji do substancji dodany jest inhibitor, który dla właściwego działania wymaga obecności tlenu. W przypadku, gdy stężenie tlenu spadnie poniżej 5% zbiornik automatycznie przedmuchiwany jest powietrzem. Akrylan izooktylu magazynowany jest w dwupłaszczowym zbiorniku stojącym o pojemności 80 m³. W zbiorniku akrylanu utrzymywana jest poduszka powietrzna.

- zakład ACTD – zakład produkcji klejów strukturalnych i taśm ochronnych:

W zakładzie wytwarzane są specjalistyczne kleje strukturalne, które stanowią półprodukt do dalszego wytwarzania taśm przemysłowych w procesie powlekania. Wytwarzane kleje są klejami rozpuszczalnikowymi na bazie toluenu, metyletylketonu i/lub innych rozpuszczalników organicznych. Przygotowane w procesie mieszania kleje nanoszone

są na przygotowany materiał a następnie w piecu odbywa się odparowanie oparów rozpuszczalników. Ostatni etap to konwertowanie taśm na wymiar wymagany przez zamawiającego.

- zakład PSD – zakład produkcji sprzętu bhp:

W zakładzie prowadzone jest konfekcjonowanie środków ochrony osobistej bhp. W procesie produkcyjnym nie są używane w znaczących ilościach substancje niebezpieczne.

- zakład AD – zakład produkcji osprzętu motoryzacyjnego:

Produkowane są wkłady uszczelniające do katalizatorów samochodowych. Na terenie zakładu wyodrębniono dodatkową instalację TAI, w której realizowany jest proces formowania mat z żywicy polipropylenowej i włókna poliestrowego. W procesie produkcyjnym nie są używane w znaczących ilościach substancje niebezpieczne.

- zakład PI – zakład produkcji osprzętu filtracyjnego:

Zlokalizowane na terenie tego zakładu instalacje służą do wytwarzania polipropylenowych wkładów filtrujących, które są używane w przemyśle spożywczym, farmaceutycznym, chemicznym, elektronicznym, petrochemicznym. W procesie produkcji nie są używane w znaczących ilościach substancje niebezpieczne.

Na terenie 3M Wrocław sp. z o.o. funkcjonuje również na potrzeby wszystkich zakładów magazyn odpadów. Magazyn składa się z części budynku, zawierającej trzy pomieszczenia zamknięte oraz przylegających do budynku wiat, częściowo otwartych. W pomieszczeniach zamkniętych będzie odbywało się ładowanie wózków akumulatorowych, segregacja i składowanie odpadów niebezpiecznych, belowanie makulatury i folii oraz proces rozdrabniania odpadów plastikowych. W wyznaczonych strefach pod wiatami będą segregowane odpady inne niż niebezpieczne oraz drewniane palety.

SUBSTANCJE NIEBEZPIECZNE

W zakładzie magazynowane i wykorzystywane są następujące substancje niebezpieczne:

- wodór,
- metanol,
- skrajnie łatwopalne gazy skroplone – propan, butan, dimetyloeter,
- substancje toksyczne,

- wysoce łatwopalne ciecze - toluen, izopropanol, aceton, octan metylu, octan etylu, metyletylketon, cykloheksan, metanol, heptan,
- substancje łatwopalne, wysoce łatwopalne i skrajnie łatwopalne,
- substancje niebezpieczne dla środowiska, działające toksycznie i bardzo toksycznie na organizmy wodne – kwas akrylowy, izooktan akrylu,
- substancje niebezpieczne dla ludzi i środowiska, wyzwalające toksyczne gazy w kontakcie z wodą.

REPREZENTATYWNE SCENARIUSZE AWARYJNE

Na podstawie przeprowadzonej analizy ryzyka zakład wytypował następujące scenariusze awaryjne:

- wyciek gazu płynnego (propan, butan, DME) na punkcie rozładunkowym lub bazie magazynowej,
- wyciek, wybuch i pożar w magazynie materiałów niebezpiecznych zakładu IATD,
- wyciek, wybuch i pożar w pomieszczeniach powlekania zakładu IATD,
- wyciek, wybuch i pożar w magazynie materiałów niebezpiecznych zakładu ACTD,
- wyciek, wybuch i pożar w pomieszczeniu powlekania zakładu ACTD,
- wyciek, wybuch i pożar w pomieszczeniu magazynowania odpadów niebezpiecznych w magazynie odpadów,
- rozszczelnienie zbiornika z kwasem akrylowym w zakładzie IATD.

ZABEZPIECZENIA

Aparatura kontrolno – pomiarowa.

Eksplloatowane w zakładzie instalacje i poszczególne aparaty wyposażone są w aparaturę kontrolno – pomiarową, w szczególności urządzenia do pomiaru parametrów procesowych, takich jak poziom, ciśnienie, temperatura, masa, przepływ. Zastosowanie tych urządzeń pozwala precyzyjne i zgodne z założeniami prowadzenie procesów produkcyjnych. Większość z tych urządzeń to urządzenia zdalne, przesyłające wskazania pomiarów do systemów kontroli prowadzenia poszczególnych procesów.

System detekcji stężeń substancji niebezpiecznych.

Pomieszczenia, w których magazynowane są substancje, mogące tworzyć z powietrzem mieszaniny wybuchowe wyposażono w systemy detekcji, informujące o przekroczeniu 20-40% lub 10-30% Dolnej Granicy Wybuchowości. Alarmy z systemu detekcji stężeń

generują sygnały akustyczne i optyczne. Alarmy poprzez system alarmu pożaru przekazywane są do pracowników Służby Ochrony.

System Alarmu Pożaru.

W przypadku zaistnienia awarii uruchamiany jest alarm II – go stopnia (poprzez wciśnięcie ROP). Alarm wywołuje zadziałanie sygnalizatorów optycznych oraz akustycznych i oznacza ewakuację z budynku, w którym wystąpiło zagrożenie.

UWAGA:

- wykaz substancji niebezpiecznych oraz szczegółowe dane dotyczące procesów technologicznych, stosowanych zabezpieczeń, występujących zagrożeń zawarte są w WPOR dla zakładu 3M Wrocław Sp. z o.o.,*
- szczegółowe informacje dotyczące substancji niebezpiecznych – karty charakterystyk dostępne są na płycie CD dołączonej do WPOR dla zakładu 3M Wrocław Sp. z o.o.*

1. URUCHOMIENIE ZEWNĘTRZNEGO PLANU OPERACYJNO - RATOWNICZEGO.

1.1. OSOBY UPOWAŻNIONE DO URUCHAMIANIA PROCEDUR RATOWNICZYCH.

- **WOJEWODA DOLNOŚLĄSKI** za pośrednictwem Wojewódzkiego Centrum Zarządzania Kryzysowego.
- **PREZYDENT MIASTA WROCŁAWIA** za pośrednictwem Powiatowego Centrum Zarządzania Kryzysowego.
- **DOLNOŚLĄSKI KOMENDANT WOJEWÓDZKI PAŃSTWOWEJ STRAŻY POŻARNEJ** za pośrednictwem Stanowiska Kierowania Komendanta Wojewódzkiego PSP we Wrocławiu.
- **KOMENDANT MIEJSKI PAŃSTWOWEJ STRAŻY POŻARNEJ WE WROCŁAWIU** za pośrednictwem Stanowiska Kierowania Komendanta Miejskiego PSP we Wrocławiu.
- **WOJEWÓDZKI INSPEKTOR OCHRONY ŚRODOWISKA WE WROCŁAWIU** za pośrednictwem Wojewódzkiego Centrum Zarządzania Kryzysowego lub Stanowiska Kierowania Komendanta Wojewódzkiego PSP we Wrocławiu.

1.2. OSOBY KIERUJĄCE DZIAŁANAMI RATOWNICZYMI.

Działania w zakresie usunięcia awarii i jej skutków podejmuje **WOJEWODA DOLNOŚLĄSKI** za pośrednictwem **Dolnośląskiego Komendanta Wojewódzkiego PSP we Wrocławiu** oraz **Wojewódzkiego Inspektora Ochrony Środowiska**, określając związane z tym obowiązki organów administracji i podmiotów korzystających ze środowiska.

Kierowanie działaniami ratowniczymi rozpoczyna się z chwilą przybycia na miejsce zdarzenia pierwszych sił i środków podmiotów kserg, a ustaje z chwilą:

- udzielenia kwalifikowanej pierwszej pomocy osobom poszkodowanym na miejscu zdarzenia oraz przekazania ich zespołowi ratownictwa medycznego albo osobie wykonującej zawód medyczny w zakładzie opieki zdrowotnej,
- przekazania terenu, obiektu lub mienia objętego działaniem ratowniczym, właścicielowi, zarządcy, użytkownikowi lub przedstawicielowi organu administracji rządowej lub samorządu terytorialnego albo Policji lub straży gminnej (miejskiej), a w przypadku braku możliwości ich ustalenia lub nieobecności na miejscu zdarzenia – zgłoszenia tego faktu do właściwego terytorialnie stanowiska kierowania.

Działaniem ratowniczym kieruje uprawniona osoba, oznakowana w sposób widoczny dla innych uczestników działań ratowniczych. Kierowanie działaniem ratowniczym odbywa się na trzech poziomach:

- interwencyjnym – realizowany w strefie zagrożenia lub w strefie działań ratowniczych w celu realizowania czynności ratowniczych oraz zapewnienia bezpieczeństwa ratownikom,
- taktycznym – realizowany na granicy strefy zagrożenia lub poza nią w celu wykonania przyjętych taktyk oraz nadzoru nad kierowaniem interwencyjnym,
- strategicznym – realizowany w celu określenia i przyjęcia niezbędnej strategii w likwidowaniu zagrożenia oraz nadzoru nad kierowaniem taktycznym.

Osoby prowadzące kierowanie działaniami ratowniczymi na poziomie interwencyjnym:

- dowódca zastępu, sekcji, zmiany PSP,
- dowódca lub zastępca dowódcy JRG PSP.

Osoby prowadzące kierowanie działaniami ratowniczymi na poziomie taktycznym:

- dowódca lub zastępca dowódcy JRG nr 5 we Wrocławiu,
- oficer wyznaczony przez Komendanta Miejskiego PSP we Wrocławiu,

- Komendant Miejski PSP we Wrocławiu.

Osoby prowadzące kierowanie działaniami ratowniczymi na poziomie strategicznym:

- oficer wyznaczony przez Dolnośląskiego Komendanta Wojewódzkiego PSP we Wrocławiu,
- Dolnośląski Komendant Wojewódzki PSP we Wrocławiu,
- oficer wyznaczony przez Komendanta Głównego PSP,
- Komendant Główny PSP.

Kierujący działaniem ratowniczym, kieruje działaniami sił i środków podmiotów ksrg i innych podmiotów uczestniczących w działaniu ratowniczym poprzez:

- wydawanie rozkazów oraz kontrolę ich wykonania,
- nadzorowanie realizacji zasad i procedur ratowniczych ujętych w planach ratowniczych,
- ostrzeżenie o rodzajach i zasięgu zagrożenia oraz ewentualnym stopniu ryzyka planowanego działania ratowniczego.

1.3. OSOBY NADZORUJĄCE I KOORDYNUJĄCE DZIAŁANIA W ZAKRESIE USUWANIA SKUTKÓW AWARII.

Działania w zakresie usuwania skutków awarii nadzoruje i koordynuje **WOJEWODA DOLNOŚLĄSKI** za pośrednictwem Dolnośląskiego Komendanta Wojewódzkiego PSP we Wrocławiu oraz Wojewódzkiego Inspektora Ochrony Środowiska, określając związane z tym obowiązki organów administracji i podmiotów korzystających ze środowiska.

2. ZBIORCZY WYKAZ SIŁ I ŚRODKÓW PRZEWIDZIANYCH DO PROWADZENIA DZIAŁAŃ RATOWNICZYCH I USUWANIA SKUTKÓW AWARII.

2.1. SIŁY I ŚRODKI SŁUŻB ZAKŁADOWYCH I ZEWNĘTRZNYCH W ODNIESIENIU DO PRAWDOPODOBNYCH WARIANTÓW ROZWOJU AWARII OBEJMUJĄCYCH TEREN POZA ZAKŁADEM.

W wewnętrznym planie operacyjno – ratowniczym wyłoniono następujące scenariusze reprezentatywne:

- wyciek gazu płynnego (propan, butan, dimetyloeter) na punkcie rozładunkowym lub bazie magazynowej;
- wyciek, wybuch i pożar w magazynie materiałów niebezpiecznych zakładu IATD;
- wyciek, wybuch i pożar w pomieszczeniach powlekania zakładu IATD;
- wyciek, wybuch i pożar w magazynie materiałów niebezpiecznych zakładu AAMD;
- wyciek, wybuch i pożar w pomieszczeniach powlekania zakładu AAMD;
- rozszczelnienie zbiornika z kwasem akrylowym w zakładzie IATD II;

UWAGA:

- *WPOR zawiera szczegółowy opis powyższych scenariuszy ze wskazaniem zasięgów skutków awaryjnych oraz karty charakterystyk substancji niebezpiecznych (płyta CD dołączona do WPOR).*

We wszystkich przypadkach do działań ratowniczych i usuwania skutków awarii poza terenem zakładu należy dysponować siły i środki krajowego systemu ratowniczo – gaśniczego z powiatu wrocławskiego w zależności od ich dyspozycji:

Lp.		Adres siedziby	Telefon, fax	E - mail
1.	Komenda Miejska PSP we Wrocławiu	ul. Kręta 28 50 -233 Wrocław	tel.713207000 fax.713207005	kmwroclaw@kmpsp.wroclaw.pl
2.	Stanowisko Kierowania KM PSP we Wrocławiu	ul. Strzegomska 148 54 – 429 Wrocław	717702231 717702232 717702233 998 nr alarmowy, ogólnopolski Fax: 713563469 717702396	wroclaw@kwpsp.wroc.pl

Siedziby JRG w terenie Wrocławiu i powiatu wrocławskiego (kolorem zielonym zaznaczona jest JRG, w której rejonie chronionym położony jest zakład):

Lp.	nr JRG	Adres siedziby
1.	JRG nr 1	ul. Wierzbowa 14 50 – 056 Wrocław
2.	JRG nr 2	ul. Gdańska 11 50 -344 Wrocław
3.	JRG nr 3	ul. Krakowska 40/42 50 – 425 Wrocław
4.	JRG nr 4	ul. Grabiszyńska 259 Wrocław 53-234
5.	JRG nr 5	ul. Kasprowicza 68 Wrocław 51- 137
6.	JRG nr 6	ul. T. Kościuszki 17 Kąty Wrocławskie
7.	JRG nr7	ul. Kosmonautów 274 54-042 Wrocław
8.	JRG nr 8	ul. Ołbińska 21 50 -233 Wrocław
9.	JRG nr 9	ul. Borowska 138 50 -522 Wrocław

Siedziby OSP w KSRG z powiatu wrocławskiego (kolorem zielonym zaznaczone są OSP, znajdujące się w rejonie chronionym JRG nr 5):

Lp.	OSP	Gmina	Adres siedziby
1.	Kamieniec Wrocławski	Czernica	Kamieniec Wrocławski, ul. Wrocławska 128 55-002 Czernica
2.	Nadolice Wielkie	Czernica	ul. Wrocławska 56 55-003 Czernica
3.	Borowa	Długołęka	ul. Jaworowa 1 55-093 Borowa
4.	Długołęka	Długołęka	ul. Wiejska 27 b 55-095 Długołęka
5.	Szczodre	Długołęka	ul. Trzebnicka 30 55 – 091 Wrocław
6.	Jordanów Śl.	Jordanów Śl.	ul. Wrocławska 55 55-065 Jordanów Śl.
7.	Gniechowice	Kąty Wrocławskie	ul. Kątecka 61 55-080 Gniechowice
8.	Kobierzyce	Kobierzyce	ul. Robotnicza 10 55-040 Kobierzyce
9.	Mietków	Mietków	ul. Spółdzielcza 4 55-008 Mietków
10.	Siechnice	Siechnice	ul. Świerczewskiego 26 55-011 Siechnice
11.	Św. Katarzyna	Siechnice	ul. Żernicka 17 55-010 Św. Katarzyna
12.	Sobótka Zachodnia	Sobótka	ul. Granitowa 6 55-050 Sobótka Zach.
13.	Księginice Małe	Sobótka	ul. Piastowska 2 55-050 Księginice Małe

2.2. PROCEDURY ALARMOWANIA ORAZ DYSPONOWANIA SŁUŻB RATOWNICZYCH I WSPOMAGAJĄCYCH.

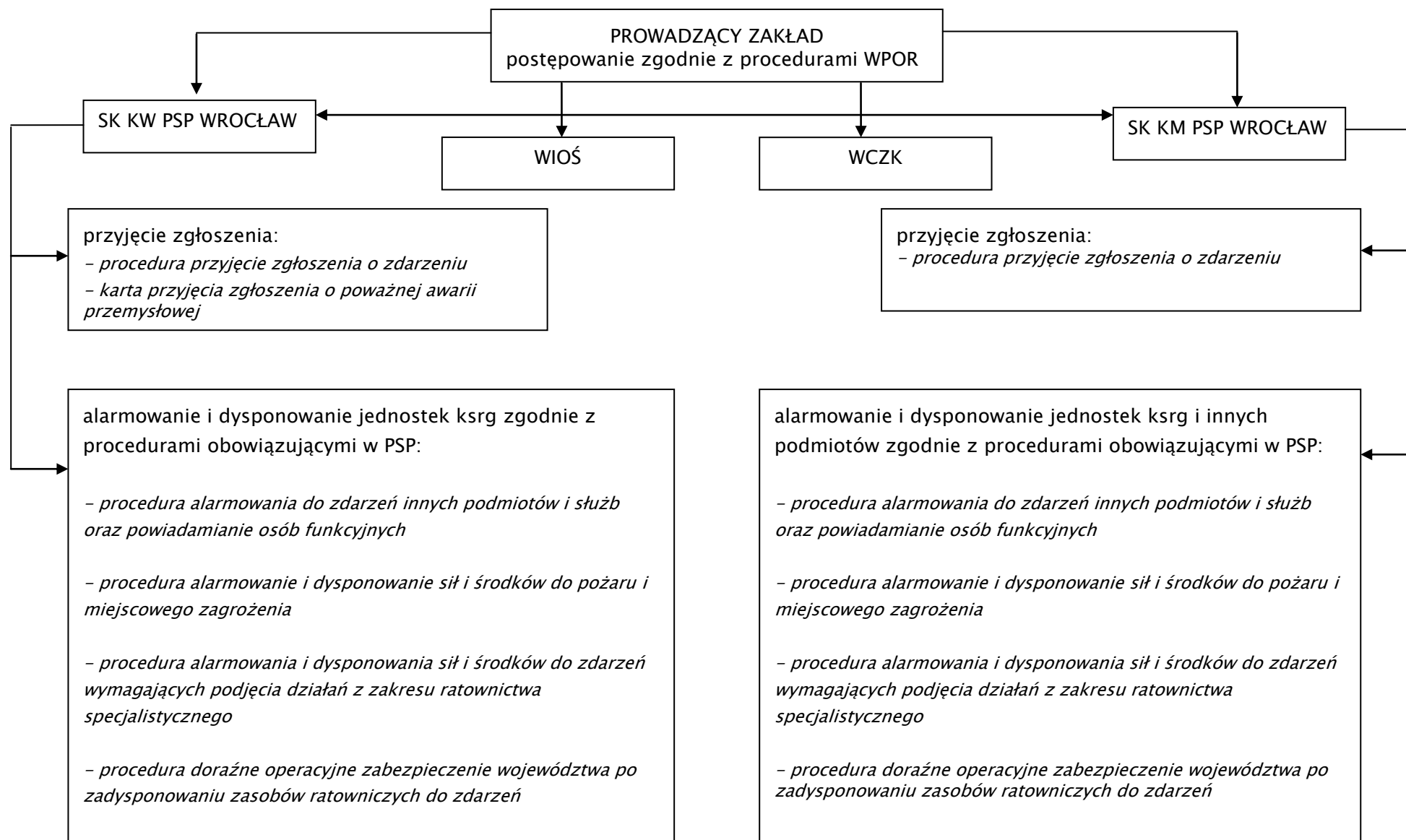
W przypadku zaistnienia poważnej awarii przemysłowej w zakładzie prowadzący zakład ma obowiązek natychmiast uruchomić WPOR i realizować zawarte w nim procedury. Zgodnie z zapisami WPOR dla 3M Wrocław Sp. z o.o. prowadzący zakład powiadamia:

- Dolnośląskiego Komendanta Wojewódzkiego PSP we Wrocławiu poprzez SK KW PSP we Wrocławiu,
- SK KM PSP we Wrocławiu,
- WIOŚ we Wrocławiu,
- WCZK.

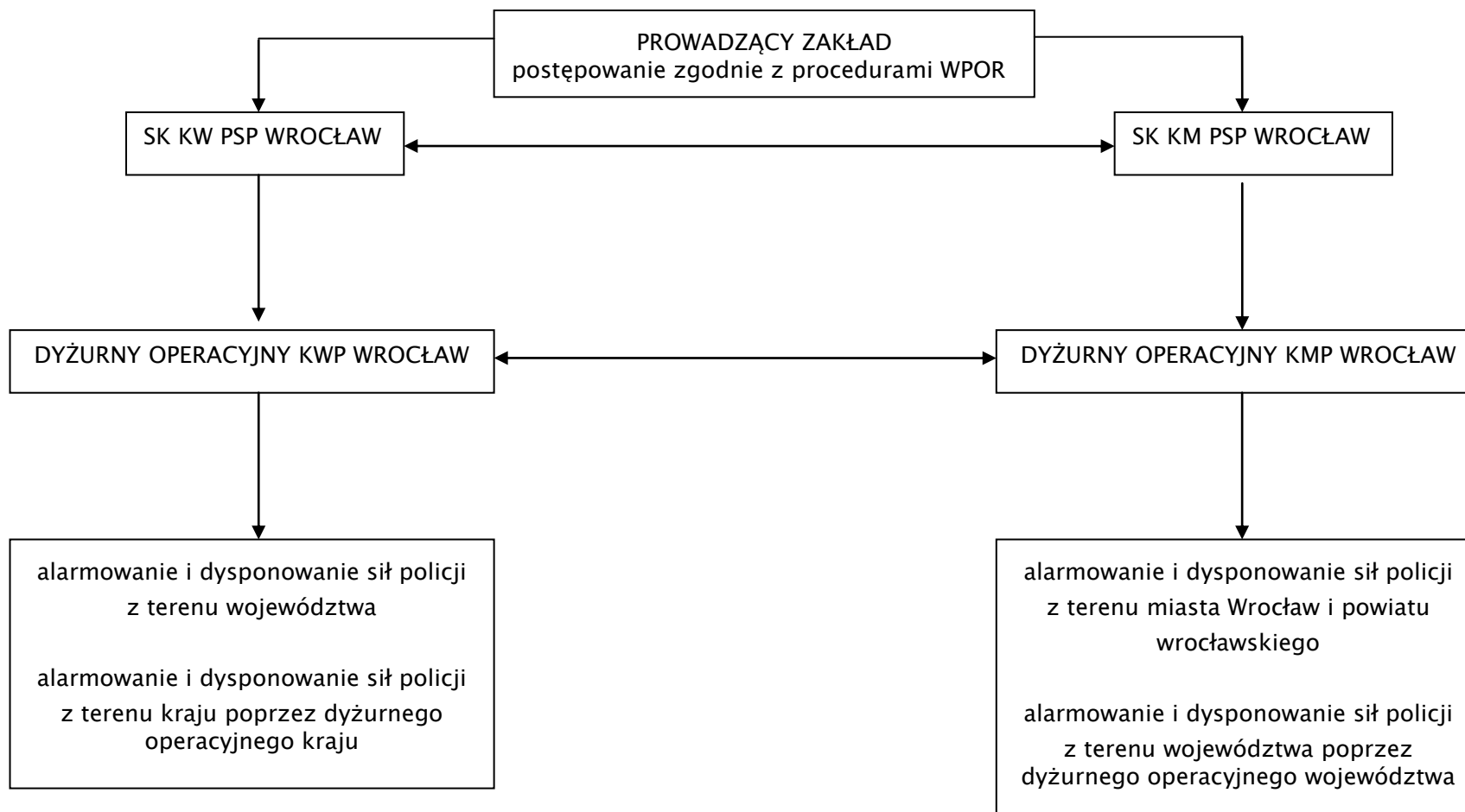
SK KW PSP we Wrocławiu oraz SK KM PSP we Wrocławiu mają obowiązek przyjąć zgłoszenie poważnej awarii przemysłowej, a następnie postępować zgodnie z procedurami alarmowania i dysponowania, obowiązującymi w PSP. Dodatkowo dyżurny SK KW PSP we Wrocławiu dokonuje oceny zagrożenia oraz skutków awarii dla ludzi i środowiska oraz przekazuje informację o prognozowanych skutkach do pozostałych podmiotów. Pełna ocena zagrożenia i skutków może być jednakże dokonana dopiero po przybyciu na miejsce KDR – a oraz po przeprowadzeniu rozpoznania.

Każdy z zaalarmowanych podmiotów (WIOŚ, policja, pogotowie ratunkowe, pogotowie gazowe, pogotowie energetyczne) posiada własne wewnętrzne uregulowania dotyczące dysponowania własnych sił i środków i w przypadku otrzymania informacji o poważnej awarii przemysłowej powinien postępować zgodnie z nimi.

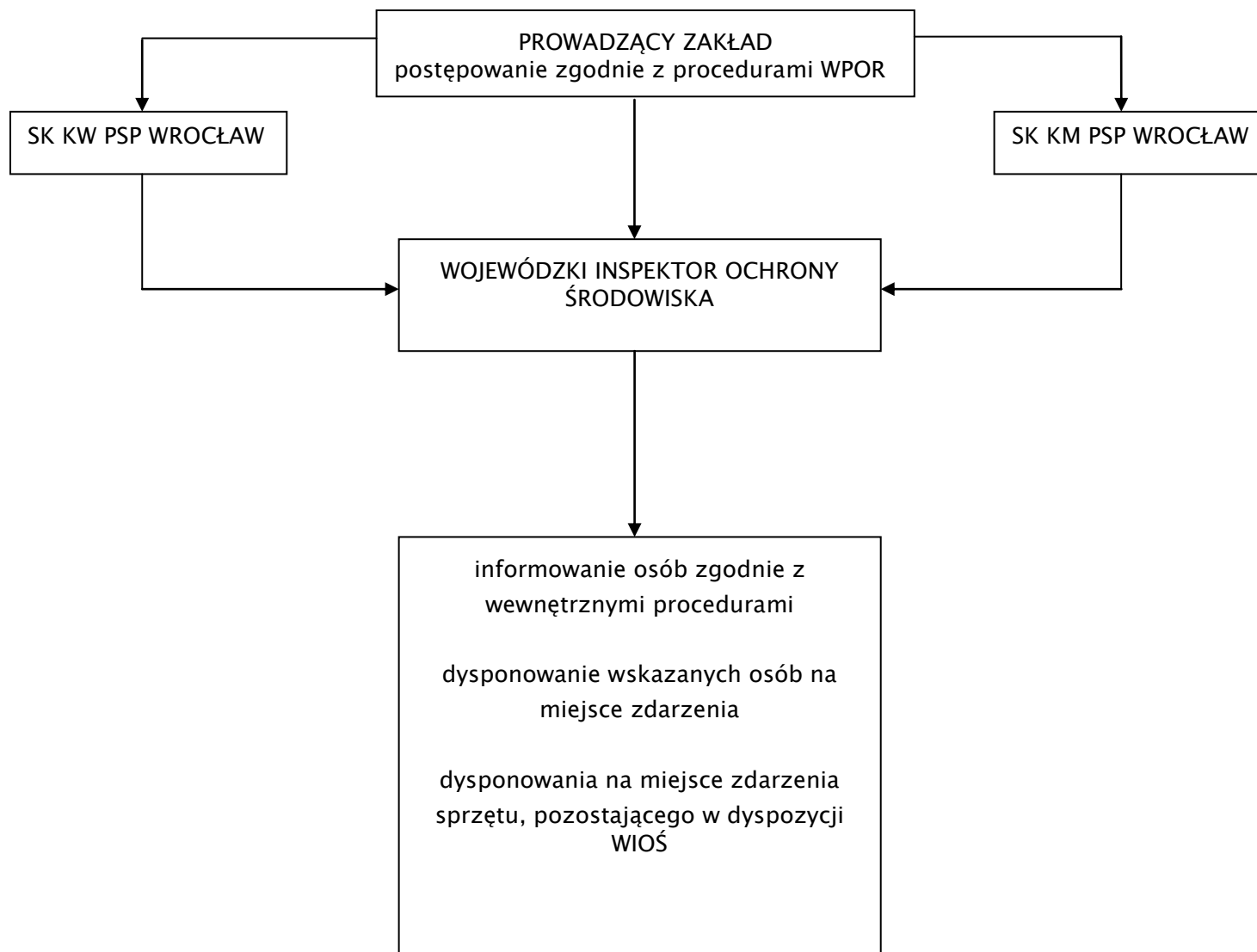
Schemat alarmowania i dysponowania służb ratowniczych i współdziałających.



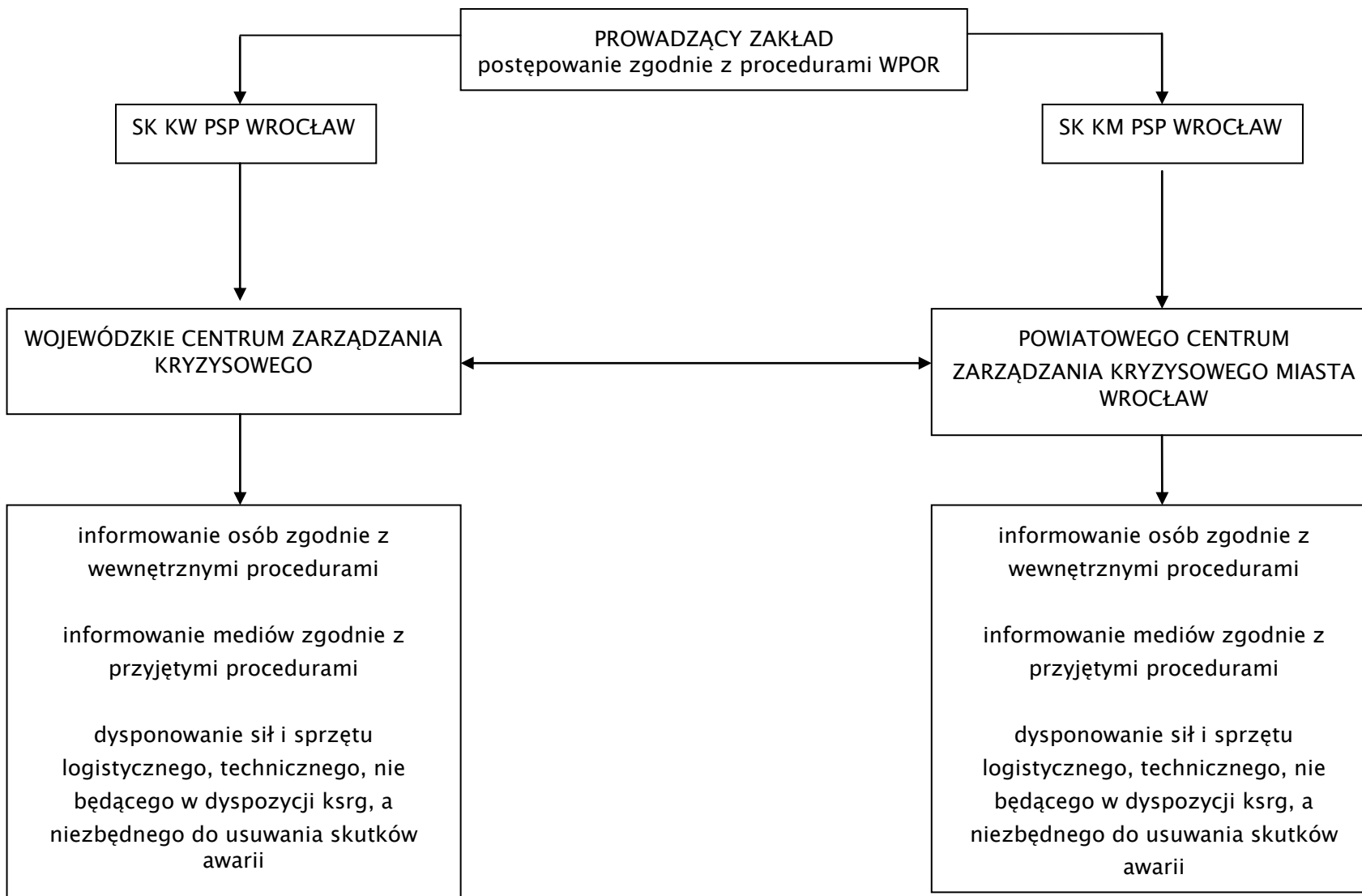
Schemat alarmowania i dysponowania policji.



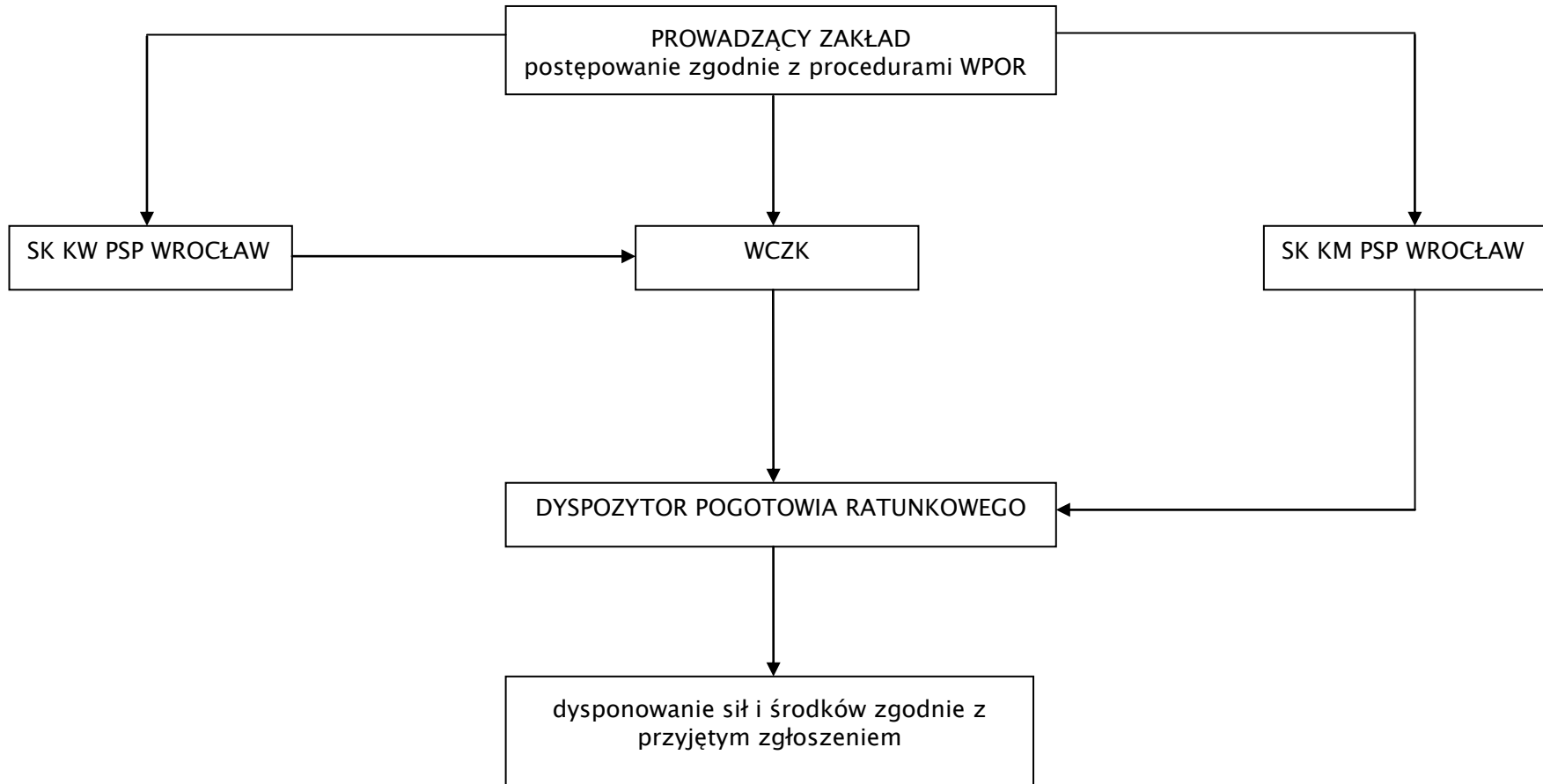
Schemat alarmowania Wojewódzkiego Inspektoratu Ochrony Środowiska.



Schemat alarmowania struktur zarządzania kryzysowego.



Schemat alarmowania pogotowia ratunkowego.



2.3. ORGANIZACJA ŁĄCZNOŚCI.

Łączność pomiędzy podmiotami ksrq na potrzeby prowadzenia działań ratowniczo – gaśniczych na miejscu akcji należy organizować zgodnie z „Instrukcją w sprawie organizacji łączności w sieciach radiowych UKF Państwowej Straży Pożarnej” oraz „Zasadami organizacji łączności alarmowania, powiadamiania, dysponowania oraz współdziałania na potrzeby działań ratowniczych” (KG PSP, 2012 r.).

Łączność radiową pomiędzy służbami resortu MSWiA można prowadzić z wykorzystaniem kanału B112.

Łączność pomiędzy stanowiskami kierowania poszczególnych podmiotów zaangażowanych w usuwanie skutków poważnej awarii przemysłowej odbywać się będzie z wykorzystaniem telefonów stacjonarnych i komórkowych, faksów oraz poczty elektronicznej.

2.4. PODZIAŁ ZADAŃ I ZASADY WSPÓŁDZIAŁANIA PODCZAS DZIAŁAŃ RATOWNICZYCH.

Wojewoda Dolnośląski:

- nadzór i koordynacja działań w zakresie usuwania skutków awarii,
- określenie obowiązków organów administracji i podmiotów korzystających ze środowiska.

Prezydent Wrocławia:

- nadzór i koordynacja działań w zakresie usuwania skutków awarii,
- współpraca z KDR – em w zakresie środków i sprzętu koniecznego do usunięcia awarii, którym nie dysponuje PSP,
- współpraca z KDR - em w zakresie zabezpieczenia logistycznego działań,
- uczestnictwo w sztabie akcji ratowniczej.

Dolnośląski Komendant Wojewódzki PSP we Wrocławiu:

- dysponowanie sił i środków ksrq z terenu kraju – za pośrednictwem KCKRiOL,
- dysponowanie sił i środków ksrq z terenu woj. dolnośląskiego – za pośrednictwem SK KW PSP,
- określenie skutków awarii dla ludzi i środowiska i przekazanie informacji o prognozowanych skutkach pozostałym podmiotom – za pośrednictwem SK KW PSP we Wrocławiu,
- koordynacja działań ratowniczo – gaśniczych – za pośrednictwem SK KW PSP,
- kierowanie działaniami ratowniczo – gaśniczymi na poziomie strategicznym.

Komendant Miejski PSP we Wrocławiu:

- dysponowanie sił i środków ksrg z terenu miasta Wrocław i powiatu wrocławskiego – za pośrednictwem SK KM PSP we Wrocławiu,
- koordynacja działań ratowniczo – gaśniczych – za pośrednictwem SK KM PSP,
- kierowanie działaniami ratowniczo – gaśniczymi na poziomie interwencyjnym i taktycznym.

Komendant Wojewódzki Policji we Wrocławiu:

- dysponowanie sił i środków policji z terenu kraju – za pośrednictwem dyżurnego operacyjnego kraju,
- dysponowanie sił i środków policji z terenu woj. dolnośląskiego – za pośrednictwem dyżurnego operacyjnego województwa,
- koordynacja działań policji,
- kierowanie działaniami policji w przypadku użycia sił i środków policji spoza powiatu wrocławskiego.

Komendant Miejski Policji we Wrocławiu:

- dysponowanie sił i środków policji z terenu miasta Wrocławia i powiatu wrocławskiego – za pośrednictwem dyżurnego operacyjnego powiatu,
- zabezpieczenie miejsca zdarzenia i prowadzonych działań ratowniczo – gaśniczych,
- organizacja objazdów, w przypadku zaistnienia takiej konieczności,
- zabezpieczenie przejazdu pododdziałów sił i środków ksrg, w przypadku zaistnienia takiej konieczności,
- koordynacja działań policji,
- kierowanie działaniami policji.

Wojewódzki Inspektor Ochrony Środowiska we Wrocławiu :

- współpraca z KDR – em w zakresie usuwania skutków awarii dla środowiska,
- wydawanie zakazu lub ograniczenia korzystania ze środowiska,
- zlecenie wykonania badań środowiska,
- udział w pracach sztabu akcji ratowniczo – gaśniczej.

Prowadzący zakład:

- realizacja procedur WPOR,
- współpraca z KDR-em w zakresie usuwania skutków awarii na terenie zakładu,
- udział w pracach sztabu akcji ratowniczo – gaśniczej.

UWAGA:

- *Zadania dla powyższych podmiotów oraz innych niewymienionych podmiotów, które mogą brać udział w działaniach ratowniczo – gaśniczych w zakresie ograniczania i usuwania skutków awarii określone są szczegółowo w planach ratowniczych (Powiatowym Planie Ratowniczym Miasta Wrocławia i Powiatu Wrocławskiego, Wojewódzkim Planie Ratowniczym Województwa Dolnośląskiego) oraz planach zarządzania kryzysowego.*

2.5. PROCEDURY ODWOŁYWANIA ALARMU.

Odwołanie alarmu następuje po zakończeniu działań ratowniczo – gaśniczych przez KDR – a.

Kierowanie działaniami ratowniczymi ustaje z chwilą wykonania działań ratowniczych, w tym:

- udzielenia kwalifikowanej pierwszej pomocy osobom poszkodowanym na miejscu zdarzenia oraz przekazania ich zespołom ratownictwa medycznego albo osobie wykonującej zawód medyczny w zakładzie opieki zdrowotnej,
- przekazania terenu, obiektu lub mienia objętego działaniem ratowniczym właścicielowi, zarządcy, użytkownikowi lub przedstawicielowi organu administracji rządowej lub samorządu terytorialnego albo Policji lub straży gminnej, a w przypadku braku możliwości ich ustalenia lub nieobecności na miejscu zdarzenia – zgłoszenie tego faktu do właściwego terytorialnie stanowiska kierowania ksrq.

KDR w trakcie działań ratowniczo – gaśniczych sukcesywnie odsyła niepotrzebne siły i środki ksrq oraz podmiotów współdziałających do jednostek macierzystych. Po zakończeniu działań ratowniczych do jednostek macierzystych odsyła pozostałe na miejscu zdarzenia siły i środki.

2.6. PROCEDURY DOTYCZĄCE ZAPEWNIENIA POMOCY W USUWANIU SKUTKÓW AWARII WEWNĄTRZ ZAKŁADU.

Po otrzymaniu zgłoszenia o poważnej awarii przemysłowej w zakładzie należy dysponować siły i środki zgodnie z procedurami dysponowania obowiązującymi w PSP.

Ponadto do usuwania skutków awarii wewnątrz zakładu zaleca się dodatkowo wykorzystać siły i środki ksrq z terenu województwa dolnośląskiego (w tym pododdziały Dolnośląskiej Brygady Odwodowej) i województw sąsiednich:

- Specjalistyczna Grupa Ratownictwa Technicznego z Brzegu (woj. opolskie),
- Specjalistyczna Grupa Ratownictwa Chemiczno-Ekologicznego „Legnica-3”,
- kompania gaśnicza „Jelenia Góra”,
- sekcja 2 x GCBA (w pierwszej kolejności JRG Trzebnica i JRG Syców, w przypadku nie możliwości ich zadysponowania, należy dysponować samochody z najbliższych JRG) oraz Spgaz z JRG Wałbrzych (jako zabezpieczenie dla Spgaz z JRG nr 8 Wrocław),
- SLRChem (z urządzeniem RAPID do zdalnej detekcji) z JRG Wołów.

Ostateczną decyzję o siłach i środkach skierowanych do usuwania skutków awarii wewnątrz zakładu podejmuje KDR.

3. SYSTEM PRZEDSTAWIANIA SPOŁECZEŃSTWU INFORMACJI O WYSTĘPUJĄCYCH ZAGROŻENIACH.

Na system przedstawiania społeczeństwu informacji o występujących zagrożeniach związanych z działalnością zakładu, podjętych środkach zapobiegawczych i działaniach, które będą podejmowane w razie wystąpienia awarii składają się następujące elementy:

- informacja przekazywana przez zakład do osób i obiektów użyteczności publicznej, które mogą zostać objęte skutkami awarii, o występujących zagrożeniach, przewidywanych skutkach tych zagrożeń, zastosowanych środkach zapobiegawczych i działaniach, które będą podejmowane w przypadku wystąpienia awarii,
- publikacja na stronie internetowej KW PSP we Wrocławiu (www.kwpsp.wroc.pl) informacji wymaganej do podania do publicznej wiadomości przez Dolnośląskiego Komendanta Wojewódzkiego PSP, w szczególności:
 - instrukcji postępowania mieszkańców na wypadek wystąpienia awarii przemysłowej,
 - informacji o zamieszczeniu w publicznie dostępnym wykazie danych o aktualizowanym corocznie rejestrze substancji niebezpiecznych,
 - informacji o zatwierdzeniu raportu o bezpieczeństwie,
 - informacji o zewnętrznym planie operacyjno – ratowniczym i jego zmianach,
- publikacja na stronie internetowej Komendy Wojewódzkiej PSP we Wrocławiu (www.kwpsp.wroc.pl/zpor/start.htm) zewnętrznego planu operacyjno – ratowniczego,
- publikacja na stronie internetowej Komendy Wojewódzkiej PSP we Wrocławiu (www.kwpsp.wroc.pl/zpor/start.htm) broszury „Bezpieczny zakład”,
- prowadzenie szkoleń dla wojewódzkiego, powiatowego i gminnych zespołów zarządzania kryzysowego, służb, inspekcji i straży z zakresu przeciwdziałania poważnym awariom przemysłowym w ramach ćwiczeń sprawdzających zewnętrzny plan operacyjno – ratowniczy.

4. PROCEDURY POWIADAMIANIE O ZAGROŻENIU AWARIĄ LUB JEJ WYSTĄPIENIU.

4.1. WŁAŚCIWE ORGANY ADMINISTRACJI.

Powiadomienie właściwych organów administracji o zagrożeniu awarią lub jej wystąpieniu będzie się odbywać zgodnie z procedurą alarmowania i dysponowania siłami służb ratowniczych i wspomagających zawartą w punkcie 2.2.

4.2. LUDNOŚĆ.

Powiadomienie ludności o zagrożeniu awarią lub jej wystąpieniu odbywać się będzie poprzez gminne, powiatowe centra zarządzania kryzysowego właściwe dla zagrożonego rejonu oraz wojewódzkie centrum zarządzania kryzysowego. Środki możliwe do wykorzystania:

- środki masowego przekazu (radio i telewizja),
- urządzenia nagłaśniające zainstalowane na pojazdach państwowej straży pożarnej i policji,
- inne osoby i służby wyposażone w odpowiedni sprzęt, wyznaczone przez właściwe organy samorządu terytorialnego.

W przypadku zaistnienia poważnej awarii w zakładzie należy pamiętać o poinformowaniu sąsiednich zakładów przemysłowych o zdarzeniu, w zależności od przewidywanych skutków:

- Akwawit - Polmos S.A. - 330 m,
- Volvo Polska Sp. z o.o. - 365 m,
- Wratislavia - Bio Sp. z o.o. (ZZR) - 481 m,
- PPG Deco Polska Sp. z o.o. (ZZR) - 770 m.

5. PROCEDURY EWAKUACJI LUDNOŚCI.

5.1. OKREŚLENIE KOLEJNOŚCI EWAKUACJI.

Na podstawie scenariuszy awaryjnych przedstawionych w WPOR oraz w RoB w przypadku zdarzeń w zakładzie nie przewiduje się prowadzenia ewakuacji mieszkańców z terenów sąsiadujących z zakładem.

Przewiduje się tylko możliwość prowadzenia ewakuacji ratowniczej (realizowanej przez siły i środki ksrg) pracowników zakładu.

5.2. SPOSOBY PROWADZENIA EWAKUACJI.

Nie dotyczy.

5.3. ZABEZPIECZENIE POTRZEB SOCJALNYCH.

Nie dotyczy.

5.4. WYKAZ INSTYTUCJI I SŁUŻB ODPOWIEDZIALNYCH ZA PRZEPROWADZENIE EWAKUACJI.

Nie dotyczy.

5.5. WYKAZ INSTYTUCJI I SŁUŻB ODPOWIEDZIALNYCH ZA ZABEZPIECZENIE POTRZEB SOCJALNYCH.

Nie dotyczy.

5.6. WYKAZ INSTYTUCJI I SŁUŻB ODPOWIEDZIALNYCH ZA POMOC PSYCHOLOGICZNĄ.

Nie dotyczy.

5.7. SPOSOBY ALARMOWANIA PODMIOTÓW ODPOWIEDZIALNYCH ZA PRZYJĘCIE EWAKUOWANEJ LUDNOŚCI.

Nie dotyczy.

5.8. SPOSOBY ZABEZPIECZENIA MIENIA EWAKUOWANEJ LUDNOŚCI.

Nie dotyczy.

6. PROCEDURY UDZIELANIA POMOCY MEDYCZNEJ POSZKODOWANYM.

6.1. WYKAZ PODMIOTÓW UDZIELAJĄCYCH KWALIFIKOWANEJ POMOCY MEDYCZNEJ.

6.1.1. SZPITALNE ODDZIAŁY RATUNKOWE.

SOR na terenie miasta Wrocław:

- Akademicki Szpital Kliniczny, Wrocław, ul. Borowska 213,
- Dolnośląski Szpital Specjalistyczny – Centrum Medycyny Ratunkowej, Wrocław, ul. Traugutta 116,
- 4 Wojskowy Szpital Kliniczny z Polikliniką, Wrocław, ul. R. Weigla 5,
- Wojskowy Szpital Specjalistyczny, Wrocław, ul. Kamieńskiego 73 a.

Wykaz SOR na terenie województwa dolnośląskiego znajduje się w „Wojewódzkim Planie Działania Systemu Państwowe Ratownictwo Medyczne dla Województwa Dolnośląskiego”.

6.1.2. SPECJALISTYCZNE PLACÓWKI OCHRONY ZDROWIA.

Na terenie miasta Wrocławia:

- ZOZ MSWiA, Wrocław, ul. Ołbińska 32,
- Dolnośląskie Centrum Chorób Płuc, Wrocław, ul. Grabiszyńska 105,
- Dolnośląskie Centrum Chorób Serca MEDINET NZOZ, Wrocław, ul. Kamieńskiego 73 a,
- Klinika Chorób Wewnętrznych, Zawodowych i Nadciśnienia Tętniczego, Wrocław, ul. Wybrzeże Pasteura 4,
- Klinika Kardiologii, Wrocław, ul. Wybrzeże Pasteura 4,
- Wojewódzki Szpital Specjalistyczny im. Gromkowskiego, Wrocław, ul. Koszarowa 5,
- Szpital Specjalistyczny im. Falkiewicza, Wrocław, ul. Warszawska 2,
- ZOZ Szpital dla Szkół Wyższych, Wrocław, ul. Chopina 5/7,
- EuroMediCare Szpital Specjalistyczny, Wrocław, ul. Pilczycka 144/148,
- Akademicki Szpital Kliniczny, Wrocław, ul. Borowska 213,
- Dolnośląski Szpital Specjalistyczny – Centrum Medycyny Ratunkowej, Wrocław, ul. Traugutta 116,
- 4 Wojskowy Szpital Kliniczny z Polikliniką, Wrocław, ul. R. Weigla 5,
- Wojskowy Szpital Specjalistyczny, Wrocław, ul. Kamieńskiego 73 a.

Wykaz specjalistycznych placówek ochrony zdrowia z terenu województwa dolnośląskiego znajduje się w „Wojewódzkim Planie Działania Systemu Państwowe Ratownictwo Medyczne dla Województwa Dolnośląskiego”.

6.1.3. ZESPOŁY RATOWNICTWA MEDYCZNEGO.

Na terenie miasta Wrocławia i powiatu wrocławskiego działa Pogotowie Ratunkowe we Wrocławiu dysponujące 17 specjalistycznymi ZRM i 20,5 podstawowymi ZRM (5 ZRM stacjonujących tylko 12 h na dobę), przy czym na terenie miasta Wrocław działa 10 specjalistycznych ZRM i 11 podstawowych ZRM (2 ZRM stacjonujące tylko 12 h na dobę).

Wykaz ZRM z terenu województwa dolnośląskiego znajduje się w „Wojewódzkim Planie Działania Systemu Państwowe Ratownictwo Medyczne dla Województwa Dolnośląskiego”.

6.1.4. INNE PODMIOTY.

Kwalifikowanej pierwszej pomocy mogą udzielić również strażacy jednostek KSRG, zadysponowani do działań ratowniczo – gaśniczych na miejscu zdarzenia:

- jednostki KSRG z terenu miasta Wrocławia i powiatu wrocławskiego;
- jednostki KSRG z terenu województwa dolnośląskiego.

6.2. SPOSOBY ALARMOWANIA PODMIOTÓW.

6.2.1. PODMIOTY UDZIELAJĄCE PIERWSZEJ POMOCY MEDYCZNEJ.

Alarmowanie zespołów ratownictwa medycznego z terenu miasta Wrocławia i powiatu wrocławskiego może odbywać się poprzez:

- WCPR we Wrocławiu,
- dyżurnego SK KM PSP we Wrocławiu,
- dyżurnego operacyjnego KMP we Wrocławiu.

Alarmowanie zespołów ratownictwa medycznego z terenu województwa dolnośląskiego może odbywać się poprzez WCPR we Wrocławiu.

Alarmowanie jednostek KSRG mogących udzielić kwalifikowanej pierwszej pomocy w ramach prowadzonych działań ratowniczo – gaśniczych odbywa się poprzez SK KM PSP we Wrocławiu.

6.2.2. PODMIOTY ODPOWIEDZIALNE ZA TRANSPORT I PRZYJĘCIE POSZKODOWANYCH.

Alarmowanie ZRM z terenu miasta Wrocławia może odbywać się poprzez:

- WCPR we Wrocławiu,
- dyżurnego SK KM PSP we Wrocławiu,
- dyżurnego operacyjnego KMP we Wrocławiu.

Alarmowanie szpitali z terenu miasta Wrocławia może odbywać się poprzez WCPR we Wrocławiu oraz lekarza koordynatora ratownictwa medycznego przy WCZK.

Alarmowanie zespołów ratownictwa medycznego oraz szpitali z terenu województwa dolnośląskiego może odbywać się poprzez WCPR we Wrocławiu oraz lekarza koordynatora ratownictwa medycznego przy WCZK.

6.3. SPOSOBY POSTĘPOWANIA JEDNOSTEK OCHRONY ZDROWIA PODCZAS ZDARZEŃ Z DUŻĄ ILOŚCIĄ POSZKODOWANYCH.

Na podstawie scenariuszy awaryjnych przedstawionych w WPOR oraz w RoB nie przewiduje się powstania zdarzenia z dużą ilością poszkodowanych.

6.4. SPOSOBY ORGANIZACJI DEKONTAMINACJI.

Na podstawie scenariuszy awaryjnych przedstawionych w WPOR oraz w RoB nie przewiduje się zdarzeń podczas, których konieczne byłoby prowadzenie dekontaminacji ludzi oraz mienia, za wyjątkiem dekontaminacji sprzętu i strażaków, biorących udział w działaniach ratowniczych.

7. PROCEDURY POSTĘPOWANIA W PRZYPADKU WYSTĄPIENIA SKUTKÓW TRANSGRANICZNYCH.

Nie wystąpią skutki transgraniczne.

8. PROCEDURY POSTĘPOWANIA POAWARYJNEGO.

8.1. METODY I ŚRODKI USUWANIA SKUTKÓW AWARII.

Metody i środki użyte do usunięcia awarii i jej skutków są uzależnione od wielu czynników zewnętrznych, własności fizykochemicznych materiałów niebezpiecznych, które uwolniły się do otoczenia oraz lokalnych uwarunkowań. Należy przyjąć indywidualny dobór metod i środków użytych do prowadzenia akcji ratowniczej, uzależniony od aktualnie panującej sytuacji. Decyzję o doborze metod i środków koniecznych do usunięcia awarii i jej skutków podejmuje każdorazowo Kierujący Działaniami Ratowniczymi.

W przypadku konieczności usunięcia skutków awarii dla środowiska KDR podejmuje decyzję w uzgodnieniu z przedstawicielem Wojewódzkiego Inspektora Ochrony Środowiska oraz zasięgając opinii organów administracji państwowej i samorządowej.

W przypadku, gdy uszkodzeniu lub zniszczeniu uległy istotne elementy instalacji produkcyjnej, decyzje o metodach i środkach usunięcia skutków awarii KDR uzgadnia również z kierownictwem 3M Wrocław Sp. z o.o.

8.2. MIEJSCA I SPOSOBY NEUTRALIZACJI SUBSTANCJI NIEBEZPIECZNYCH ORAZ ODKAŻANIA TERENU.

Neutralizację niebezpiecznych substancji chemicznych, które w wyniku awarii wydostały się poza obręb instalacji technologicznej, przeprowadza się w miejscu wystąpienia tej awarii. O doborze metod i środków wykorzystywanych do neutralizacji substancji niebezpiecznej decyduje każdorazowo KDR, uwzględniając przy tym właściwości fizykochemiczne danej substancji oraz zasięgając opinii specjalistów zakładu.

8.3. PODMIOTY PRZEWIDZIANE DO USUWANIA SKUTKÓW AWARII I REKULTYWACJI GRUNTU I SPOSÓB ICH ALARMOWANIA.

W przypadku konieczności przeprowadzenia działań związanych z usuwaniem skutków awarii lub rekultywacji gruntu przez zewnętrzne podmioty gospodarcze, zakład przeprowadza

procedurę przetargową, przy czym pracownicy zakładu mają obowiązek zabezpieczyć miejsce skażenia lub zebrać odpady niebezpieczne do opakowań awaryjnych, celem ich czasowego składowania.

9. ZABEZPIECZENIE LOGISTYCZNE DZIAŁAŃ RATOWNICZYCH.

Zabezpieczenie logistyczne długotrwałych działań ratowniczych będzie organizowane przez sztab KDR - a w zależności od potrzeb i przewidywanego czasu trwania akcji ratowniczo – gaśniczej.

Pewne zabezpieczenie logistyczne działań ratowniczych może stanowić kompania logistyczna „Lubań” wchodząca w skład Dolnośląskiej Brygady Odwodowej.

10. INNE INFORMACJE WYNIKAJĄCE ZE SPECYFIKI ZAGROŻENIA ORAZ LOKALNYCH UWARUNKOWAŃ

Brak.

11. DOKUMENTACJA GRAFICZNA.



11.1. PLAN SYTUACYJNY TERENU NARAŻONEGO NA SKUTKI AWARII.

11.2. MAKSYMALNE ZASIĘGI SKUTKÓW AWARII.

- WYCIEK GAZU PŁYNNEGO (PROPAN, BUTAN, DIMETYLOETER) NA PUNKCIE ROZŁADUNKOWYM LUB BAZIE MAGAZYNOWEJ:

I [wyciek 20 000 kg propanu – zagrożenie wybuchem, parametr DGW](#)

II [wyciek 20 000 kg propanu – zagrożenie wybuchem, parametr: nadciśnienie](#)

III [wyciek 20 000 kg propanu – zagrożenie pożarem, parametr: promieniowanie cieplne](#)

IV [wyciek 20 000 kg propanu – zagrożenie toksyczne, parametr: TEEL-1, TEEL-2, TELL-3](#)

V [wyciek 20 000 kg propanu – zagrożenie BLEVE, parametr: promieniowanie cieplne](#)

- ROZSZCZELNIENIE ZBIORNIKA Z KWASEM AKRYLOWYM W ZAKŁADZIE IATD II:

VI [wyciek 35 000 kg kwasu akrylowego – zagrożenie toksyczne, parametr: ERPG](#)

VII [wyciek 35 000 kg kwasu akrylowego – zagrożenie pożarowe: promieniowanie cieplne](#)

- WYCIEK, WYBUCH I POŻAR W MAGAZYNIE MATERIAŁÓW NIEBEZPIECZNYCH ZAKŁADU IATD:

Z obliczeń wykonanych przez zakład wynika, że przyrost ciśnienia w magazynie, jaki mógłby być spowodowany wybuchem par toluenu jest niższy niż 5 kPa.

W przypadku, gdy w pomieszczeniu dojdzie do wycieku i pożaru przewiduje się, że pożar nie obejmie swoim zasięgiem sąsiednich stref pożarowych przez czas 240 min – pomieszczenia zostały oddzielone od pozostałych części zakładu ścianami oddzielenia pożarowego REI 240.

- WYCIEK, WYBUCH I POŻAR W POMIESZCZENIACH POWLEKANIA ZAKŁADU IATD:

Z obliczeń wykonanych przez zakład wynika, że przyrost ciśnienia w pomieszczeniu głowicy powlekającej, jaki mógłby być spowodowany wybuchem par kleju jest niższy niż 5 kPa.

W przypadku, gdy w pomieszczeniu dojdzie do wycieku i pożaru przewiduje się, że pożar nie obejmie swoim zasięgiem sąsiednich stref pożarowych przez czas 240 min –

pomieszczenia zostały oddzielone od pozostałych części zakładu ścianami oddzielenia pożarowego REI 240.

- WYCIEK, WYBUCH I POŻAR W MAGAZYNIE MATERIAŁÓW NIEBEZPIECZNYCH ZAKŁADU ACTD:

Z obliczeń wykonanych przez zakład wynika, że przyrost ciśnienia w magazynie, jaki mógłby być spowodowany wybuchem par toluenu jest niższy niż 5 kPa.

W przypadku, gdy w pomieszczeniu dojdzie do wycieku i pożaru przewiduje się, że pożar nie obejmie swoim zasięgiem sąsiednich stref pożarowych przez czas przynajmniej 120 min – pomieszczenia zostały oddzielone od pozostałych części zakładu ścianami oddzielenia pożarowego REI 120.

- WYCIEK, WYBUCH I POŻAR W POMIESZCZENIACH POWLEKANIA ZAKŁADU ACTD:

Z obliczeń wykonanych przez zakład wynika, że przyrost ciśnienia w pomieszczeniu głowicy powlekającej, jaki mógłby być spowodowany wybuchem par kleju jest niższy niż 5 kPa.

- WYCIEK, WYBUCH I POŻAR W POMIESZCZENIU ODPADÓW NIEBEZPIECZNYCH:

Z obliczeń wykonanych przez zakład wynika, że przyrost ciśnienia w pomieszczeniu odpadów niebezpiecznych, jaki mógłby być spowodowany wybuchem par rozpuszczalników jest niższy niż 5 kPa.

W przypadku, gdy w pomieszczeniu dojdzie do wycieku i pożaru przewiduje się, że pożar nie obejmie swoim zasięgiem sąsiednich stref pożarowych przez czas przynajmniej 120 min – pomieszczenia zostały oddzielone od pozostałych części zakładu ścianami żelbetowymi.

KARTA AKTUALIZACJI

Lp.	Data aktualizacji	Zakres aktualizacji	Osoba aktualizująca	Osoba zatwierdzająca
1	14.08.2014	Zaktualizowano punkt „Informacje o zakładzie” w zakresie struktury zakładu (zmiana wynikła z dostarczenia aktualizacji WPOR).	st. kpt. Barbara Babuśka	
2	14.08.2014	Zaktualizowano punkt 11.2 – dodano scenariusz awaryjny „wyciek, wybuch i pożar w pomieszczeniu odpadów niebezpiecznych”, zaktualizowano scenariusze ze względu na nową strukturę zakładu (zmiana wynikła z dostarczenia aktualizacji WPOR).	st. kpt. Barbara Babuśka	